

# edge softec

PODLAHY SE ZÁMKEM UNILIN L2C A S KORKOVOU PODLOŽKOU



## Návod na pokládku a údržbu

### Oblast použití

Hybridní podlaha Edge SOFTEC je dekorativní, lehce udržovatelná podlahová krytina z odolného materiálu, vhodná pro soukromé i komerční účely. Díky nízké instalační výšce je ideální především do novostaveb a při rekonstrukcích. Zároveň je vhodná jak do běžných obytných místností, tak do místností s vyšší vlhkostí vzduchu, jako jsou např. kuchyně či sklepy.

Podle normy DIN EN 1264-3 je možné k hybridní podlaze SOFTEC instalovat pouze teplovodní podlahové topení. Elektrické podlahové topení není přípustné.

### Přeprava a skladování

Lamely musí zůstat min. 48 hodin zabalené v původním obalu, a to v místnosti, kde bude instalována, aby se přizpůsobila okolní teplotě. Balení nesmí ležet na hřbetu ani na žádné podložce, jinak může dojít k poškození hran a deformaci lamel. Smí ležet jen na rovném povrchu celou svou plochou. Ve stejné poloze musí být balení přepravováno.

### Mikroklimatické podmínky v místnosti

Krytinu je nutné před pokládkou aklimatizovat na okolní prostředí. Teplota v místnosti musí být po celou dobu aklimatizace i během pokládky minimálně 18°C, neměla by překročit 30°C. Pro zachování osobní pohody je třeba v místnosti udržovat vhodné klima. Optimální jsou teploty v rozmezí 20-22°C a vlhkost vzduchu v rozmezí 35-65%. Pokud je zakomponované podlahové topení, je možné těchto hodnot dosáhnout již při povrchové teplotě 24°C. Obzvláště v zimě je nutné vlhkost vzduchu monitorovat a v případě nutnosti ji upravovat.

### Před instalací

Před pokládkou zboží důkladně zkontrolujte. Ujistěte se, že je barva vzorku a doručeného zboží totožná. Jakékoliv stížnosti na barevné odchylky, nedostatky a kazy v textuře či dekoru zjištěné po pokládce nebudou akceptovány. Ujistěte se předem o celkové bezchybném stavu zboží.

Za materiál, který je zjevně vadný, ale již byl instalován, nevzniká nárok na uznání reklamace. Rozdíly v barvě a struktuře jsou pro tento materiál typické a nejsou důvodem k reklamaci.

### Doporučené nářadí

Budete potřebovat skládací metr, tužku, truhlářský úhelník, řezací nůž nebo pákovou řezačku případně děrovku, distanční klíny a také dorážecí špalek.

### Mezery a spáry

V prostorech, ve kterých není sluneční svit příliš silný, lze podlahu položit až do délky 20 m, aniž by bylo nutné vytvořit dilatační spáry. Ve větších prostorech, v prostorech s komplexním půdorysem (do tvaru písmene L, Z nebo U, „přesýpací hodiny“, zúžené prostory,

průchody dveřmi) či v prostorech, kde se nachází vestavěný nábytek a jiné vestavby, a je v nich tak ztížen pohyb plovoucí podlahy, musí být na vhodných místech vytvořeny dilatační spáry. Podlaha není vhodná do míst, ve kterých na ni často působí dynamické horizontální síly, jako jsou např. fitness studia, tělocvičny a taneční parkety.

Dilatační spáry v betonovém potěru je nutné respektovat při instalaci podlahové krytiny. Mezi krytinou a zdí, jinými pevnými vestavbami (kuch. linka, vestavěný nábytek), zárubněmi nebo topným potrubím musí být vždy dodržen laterální odstup min. 10 mm. U dřevěných zárubní můžete spodní stranu zkrátit a krytinu vsunout pod zárubeň. K udržení odstupu od zdi v průběhu pokládky se využívají distanční klíny, které se po pokládce odstraní a odstupy se zakryjí vhodnými trubkovými rozetami, přechodovými či soklovými lištami.

### V oblasti průchodů dveřmi musí být plovoucí podlaha rozdělena.

Vysoké teploty vedou k nepatrnému teplotnímu roztahování krytiny. Podlaha by měla být rozdělena také v prostorech, které spolu přímo sousedí, ale jsou v nich velké teplotní rozdíly (např. obývací pokoj a s ním přímo sousedící zimní zahrada). K teplotnímu roztahování může vést i přímé sluneční záření. Přílišnému zahřívání krytiny se dá zamezit pomocí vhodného způsobu stínění.

### Požadavky na stav podkladu

Před pokládkou odstraňte veškeré předchozí textilní krytiny. Podklad musí být dokonale čistý, trvale suchý, rovný a pevný a musí mít také dostatečnou nosnost. Odstraňte všechny původní nepřílnavé, jemné i ohebné obklady. Rovinnost povrchu musí odpovídat tabulce 3, řádku 4, normy DIN 18202 - nesmí překračovat hodnotu 2 mm/m. Veškeré nerovnosti musí být odstraněny a prohlubně vyplněny.

Pokládka se dále řídí normou DIN 18365, DIN 18560 a DIN 18202

### Pro nové potěry platí následující maximální obsahy vlhkosti:

Typ podkladu	bez podl. topení	s podl. topením
Cementový potěr	2,0% CM	1,8% CM
Anhydritový potěr	0,5% CM	0,3% CM

U podlahového vytápění je maximální přípustný topný výkon 55 W/m<sup>2</sup> a musí být rovnoměrně rozložen po celé ploše. Povrchová teplota designové podlahy nesmí překročit 28°C.

### Jak se Edge SOFTEC hybridní podlahy pokládají?

Na spodní straně hybridní podlahy Edge SOFTEC je již integrovaná podložka a podlaha se pokládá plovoucím způsobem. Pod podlahu je třeba použít PE fólii 0,2 mm. Při pokládání se jednotlivé části spojují pomocí mechanických zámků, používat lepidlo není potřeba.



# edge softec

PODLAHY SE ZÁMKEM UNILIN L2C A S KORKOVOU PODLOŽKOU



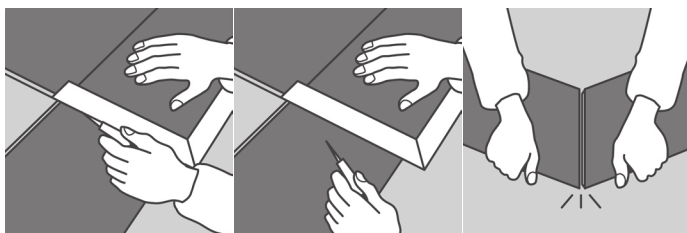
## Instalace krok za krokem - 1. řada:

Položte první lamelu tak, aby strana s perem směřovala ke stěně. Další lamela se poté ze shora do předchozí lamely tak, aby byly naprosto rovně lamely spojeny.

Směr pokládky →→→



Ujistěte se, že je první řada opravdu rovná a zajistěte 10 mm odstupy ode zdi po všech stranách pomocí distančních klínů.



Poslední lamelu v řadě je potřeba zkrátit: nejprve naříznete lamelu na straně dekoru řezacím nožem, poté ji na stejném místě ohnete a dále ji následně přerežete.

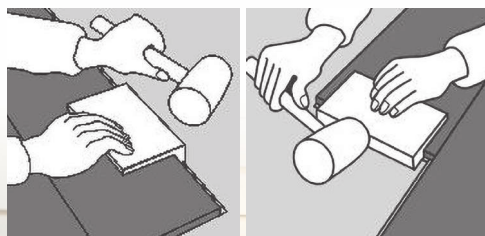
## Následující řady:

U sousedních řad je potřeba lamely pokládat s přesahem spár min. 40 cm nebo poloviny délky jedné lamely. Zbylou část uříznuté lamely lze použít na začátek nové řady. Počáteční lamelu nové řady zasuňte pod úhlem delší stranou do předchozí řady a spusťte ji dolů. Další lamelu zasuňte pod úhlem do zámku na krátké straně předchozí lamely, poté ji teprve zacvakněte do dlouhé strany předchozí řady. Takto pokračujte v instalaci dalších lamel.

Směr pokládky →→→



Na delší strany řad vždy lehce poklepejte dorážecím špalkem agumovým kladivem, aby mechanické zámky pevně zapadly. Poslední řadu lamel přirůzněte přesně na míru a opět dodržte odstup od stěny 10 mm.



## Dokončení pokládky

Odstraňte všechny distanční klíny a instalujte dle potřeby přechodové či soklové lišty a trubkové rozety.

## Péče a údržba

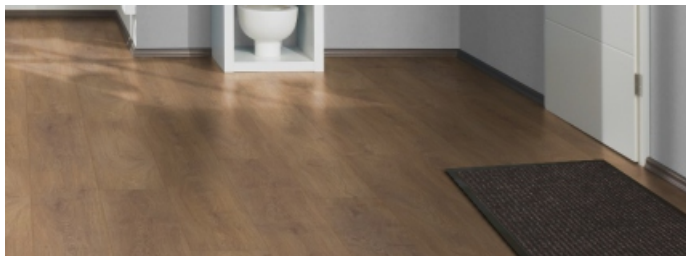
Edge SOFTEC hybridní podlaha má velmi snadno udržovatelný a též pružný povrch. Nároky na údržbu jsou proto minimální a není nutná žádná speciální péče.

Použití nevhodných čistících prostředků, písku, kyselých či alkalických látek, rozpouštědel, ale také ostré jehlové podpatky či nohy nábytku a jiné ostré nebo nepřiměřené předměty mohou podlahu poškodit a způsobit promáčkliny, škrábance a nežádoucí zabarvení.

Nohy nábytku je nutné opatřit čistými podložkami. U kancelářských židlí jsou vhodná měkká kolečka. Pod kancelářskými židlemi musí být rovněž položena vhodná ochranná podložka.

Skvrny a agresivní látky je třeba z povrchu podlahy okamžitě odstranit.

Prach a jiné drobné nečistoty pravidelně odstraňujte zametáním nebo vysáváním parketovou hubicí.



## Čistící zóny a rohože

Použití čistících zón a koberečů či běhounů nebo také malých vstupních rohoží výrazně snižuje množství hrubých nečistot. Ochraňte své nové podlahy a navštivte náš eshop [www.spoltex.cz](http://www.spoltex.cz). Váháte s volbou čistící zóny nebo rohože? Napište nám na e-mail: [web@spoltex.cz](mailto:web@spoltex.cz).

nebo sledujte [spoltex.cz](https://www.spoltex.cz)