

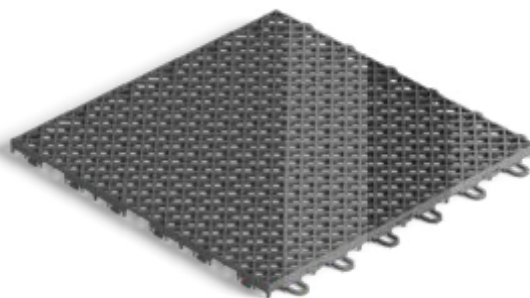
## **GRABO ENERGY**

### **VENKOVNÍ MODULÁRNÍ SPORTOVNÍ PODLAHA**

### **NÁVOD K INSTALACI**

#### **CO JE DOBRÉ VĚDĚT:**

Herní povrch Grabo Energy se skládá z dlaždic, každá je o rozměrech 30,1 x 30,1 x 1,58 cm. Tyto dlaždice jsou spojeny jednoduchým, ale přesným zámkovým mechanismem. Obrázek ukazuje stranu s háčky i stranu s oky (opačnou).



#### **ROZTAŽNOST:**

Grabo Energy je polypropylenová plastová podlaha, která se při změnách teploty roztahuje a smršťuje. Z tohoto důvodu je důležité, aby dílec podlahy byl oříznut ve styku s jakýmkoliv stacionárním předmětem, (např. brankový či plotový sloupek. Tipy pro dilataci:

| ROZMĚRY HŘIŠTĚ                              | MINIMÁLNÍ ODSAZENÍ MEZI DÍLCEM NEBO PLASTIKOVÝM PŘÍSLUŠENSTVÍM A STACIONÁRNÍM PŘEDMĚTEM |
|---|---|
| Délka: od 25 do 40 m<br>Šířka: od 15 do 20m | <b>7 cm</b>   |
| Délka: od 10 do 25 m<br>Šířka: od 5 do 15 m | <b>5 cm</b>   |

#### **PŘÍPRAVA PODKLADU:**

Je důležité, aby povrch spodní konstrukce umožnil Grabo Energy se roztahovat a smršťovat. Pokud se dílce roztáhnou, aniž by mohly klouzat, začnou se v různých částech vašeho hřiště prohýbat. Grabo Energy lze položit přes strukturální trhliny (ne větší než 5 mm) v podkladu. Ostré trhliny by měly být fasetované nebo zaoblené, aby byl odskok míče konzistentní a dílce se „nechytaly“, když se podlaha roztahuje a smršťuje.

Výrobek lze použít na podlahy splňující následující požadavky:

- Rovinnost povrchu 6mm / 3m. Nerovné povrchy způsobené např. dilatačními spárami by neměly přesáhnout 3 mm.
- Povrch nesmí mít sklon větší než 1,5 %.
- Před instalací očistěte povrch: štěrky, suť, listí musí být odstraněny. Rovněž je nutné ošetřit vegetaci a vyčistit ulpívající nečistoty (např. oleje či výkaly).
- Tvrdý povrch, který odolá otlaku od skoků hráčů, aniž by se dílce zabořily do podkladu nebo nedošlo k poškození v důsledku oděru zadní strany dlaždic.

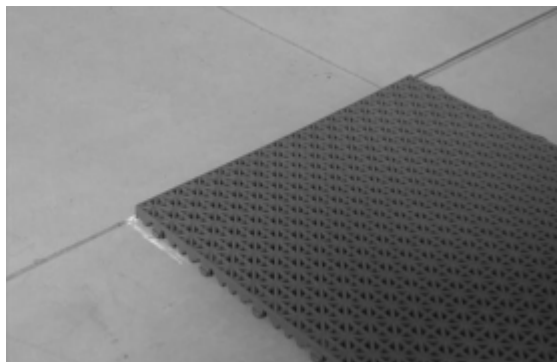
## INSTALACE:

### Potřebné nářadí:

- Pracovní nůž
- Kotoučová pila nebo přenosná přímočará pila
- Křída pro nákres

## INSTALACE PRVNÍHO DÍLCE:

Nejprve zkontrolujte a změřte podklad. Potvrďte výchozí bod. Normálně začněte ze strany levého horního rohu, instalujte zleva doprava, udržujte háčky a očka zarovnané.



Zaklapněte dílce k sobě jemným sešlápnutím spojů - to umožní, aby se konce oček zatlačily do konců háčků pro pevnější uchycení, nebo pro zaklapnutí dílců můžete použít gumovou palici.



**POZNÁMKA: NEPOUŽÍVEJTE NADMĚRNOU SÍLU! DÍLCE BY SE MOHLY POŠKODIT.**

### **ZAŘÍZNUTÍ DÍLCŮ**

Aby dílce správně padly, může být nutné oříznout je tak, aby se vešly podél okraje, nebo aby šly položit přes překážku. Pokud je to nutné, je k dispozici několik možností, jak řezání dlaždice provést.

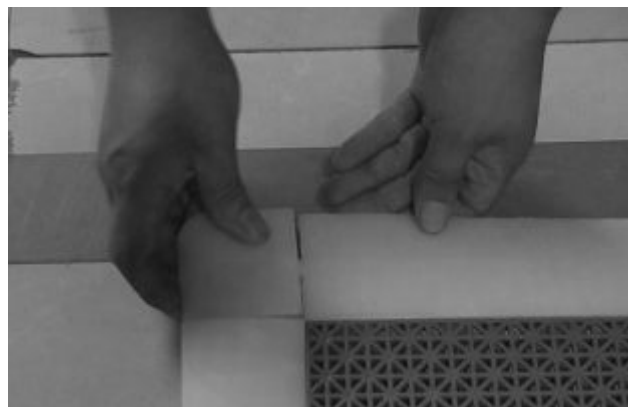
- Dlaždice lze řezat nebo ořezávat pomocí stolní pily.
- Dlaždice lze ořezávat ruční kotoučovou pilou. Budete muset použít kotouč s jemnými zuby, aby pila neštípala dlaždice. Tato metoda funguje dobře, pokud máte několik dlaždic, které je třeba oříznout na stejnou délku.
- Dalším způsobem ořezávání dlaždic je lámací nůž (netlačit, několikrát říznout).

### **VÁLCOVÁNÍ PODLAHY:**

Po položení dílců je třeba celou plochu válcovat v obou směrech pomocí podlahového válce (50 kg). Tato akce zajistí správné rozmístění dílců s identickými rozestupy a také to, že dlaždice budou správně spojeny dohromady.

## INSTALACE BOČNIC A ROHŮ:

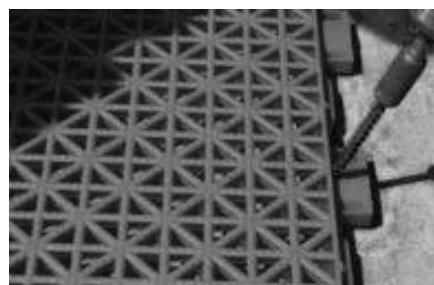
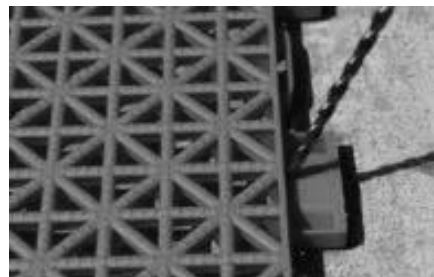
Pro oba typy hran dílce (očka a háčky) jsou dostupné boční lišty i rohy. Instalace odpovídá způsobu instalace dlaždic.



## KOTVENÍ DÍLCE:

Povrchy, které jsou menší (obvykle 9 x 9 m nebo méně) a je na nich velká aktivita, mohou být náchylné k posunutí. Obecně je to patrnější na basketbalových hřištích. Dílce mají tendenci se posouvat směrem k cíli hry. To je způsobeno neustálým pobíháním (tlakem při běhu) a zastavováním při hře směrem k cíli. Chcete-li pohyb omezit, postupujte takto:

1. Umístěte dílce na betonovou desku hřiště tak, aby byla krytina srovnaná s ohledem na branky a okraje hřiště. Kotvěte pouze **JEDNU STRANU** hřiště (tu část **NAPROTI** koši či brance).
2. Pomocí příklepové vrtačky vyvrtejte doprostřed zámkového jazýčku díru u každého druhého dílce pouze na **JEDNÉ STRANĚ** hřiště (proti koši nebo brance). Přechody či bočnice tyto šrouby zakryjí. Hloubka v podkladu: 80 mm min.  
Šroub s plochou hlavou, kompatibilní s podložkou vnějšího prům. 24 mm max / Vnitř. prům. 6 mm,  
Zapojení: Otevření po délce zástrčky,  
Materiál odolný vůči vnějším povětrnostním vlivům.



**POZNÁMKA: NEZAJIŠŤUJTE DODATEČNĚ STRANY HŘIŠTĚ BEZ KONTROLY OD ZÁSTUPCE VÝROBCE**

## LAJNOVÁNÍ:

Zvyšte svůj sportovní zážitek s bezchybnými herními lajnami, které definují přesnost a zvyšují výkon. Grabo Energy podlahy mohou být nalajnovány, to přemění hřiště na skutečně profesionální hrací plochu a připraví půdu pro nezapomenutelnou hru.

Při nanášení nátěru lajn na povrch sportovní podlahy Grabo Energy je nezbytné dodržovat doporučené kroky:

1. Vyčistěte povrch: Důkladně očistěte oblast, kde budou nanесeny čárové značky. Odstraňte z povrchu podlahy veškeré nečistoty, prach nebo volné částice, abyste zajistili správnou přilnavost barvy.
2. Změřte a označte: Použijte měřicí pásky, křídou a vhodné šablony k označení pozic a rozměrů požadovaných herních čar. Proveďte přesná měření a zajistěte přesné vyrovnání.
3. Použijte vysoce kvalitní barvu: Vyberte 2K polyuretanovou barvu.
4. Připravte barvu: Postupujte podle pokynů výrobce pro přípravu barvy na lajnování. To může zahrnovat důkladné promíchání barvy, v případě potřeby zředění vodou nebo jiné specifické kroky přípravy.
5. Naneste barvu: Použijte vhodný aplikátor barvy, jako je stroj na lajnování, váleček nebo štětec, v závislosti na velikosti a typu čar. Nanášejte barvu rovnoměrně a hladce podle vyznačených pokynů nebo šablon.
6. Ponechte dostatečnou dobu schnutí: Nechte barvu zcela zaschnout dle doporučení výrobce. Vyhněte se chůzi nebo hře na čerstvě natřených čarách, dokud nejsou zcela vytvrzené, aby nedošlo k rozmazání nebo poškození nátěru.
7. Pravidelná údržba: Pravidelně kontrolujte lajny, zda nejeví známky vyblednutí, opotřebení nebo poškození. Opravte nebo přemalujte lajny podle potřeby, abyste zachovali jejich viditelnost a integritu.